

Lesión involuntaria

2021-2026

 Elizabeth Walsh | Salt Lake City, UT
(originaria de Casper, WY)
Big Sky

“El recuerdo sigue grabado en mi mente. Sé dónde estaba, qué estaba haciendo y cómo me sentí devastada cuando recibí la llamada con la noticia de que mi mejor amiga había muerto en un accidente automovilístico. Nada puede prepararte para el shock de la muerte, de una vida perdida demasiado temprano”.

Elizabeth recurrió a la pintura para ayudarla a sobrellevar el duelo. Era meditativo, repetitivo y sanador. *Big Sky* refleja el recorrido de superar la pérdida y hacer la transición a un nuevo crecimiento.



Futuro deseado

Un sistema que produce una reducción en las muertes y hospitalizaciones prevenibles por lesiones involuntarias, especialmente para aquellos con mayor riesgo; respuesta de emergencia rápida y servicios de rehabilitación por lesiones; medidas de seguridad en el lugar de trabajo excepcionales y un cambio radical con respecto a la aceptabilidad social de comportamientos riesgosos que contribuyen a lesiones prevenibles.

Esfuerzos existentes

Los residentes de todo el estado reconocen que las lesiones involuntarias son una prioridad de salud.

Los esfuerzos en curso a nivel estatal y comunitario tienen como objetivo reducir la conducción de manera distraída y en estado de ebriedad, mejorar el uso del cinturón de seguridad y reducir la intoxicación por drogas y las caídas, especialmente para los residentes que experimentan una mayor carga de lesiones.

Los servicios médicos de emergencia y los sistemas de trauma trabajan continuamente para brindar y mejorar los servicios.

Los esfuerzos liderados por la industria y basados en coaliciones para abordar la seguridad en el lugar de trabajo están en curso, al igual que los esfuerzos para ampliar la asistencia técnica a empleadores y trabajadores.

Qué más puede hacerse

Continuar y mejorar los esfuerzos que abordan:

- Las principales causas de lesiones y muertes involuntarias
- Los comportamientos modificables (por ejemplo, conducción de manera distraída)
- Los servicios de emergencia y trauma
- La seguridad en el lugar de trabajo
- Los cambios en políticas y el sistema, como políticas de seguridad de los vehículos motorizados de mejores prácticas.

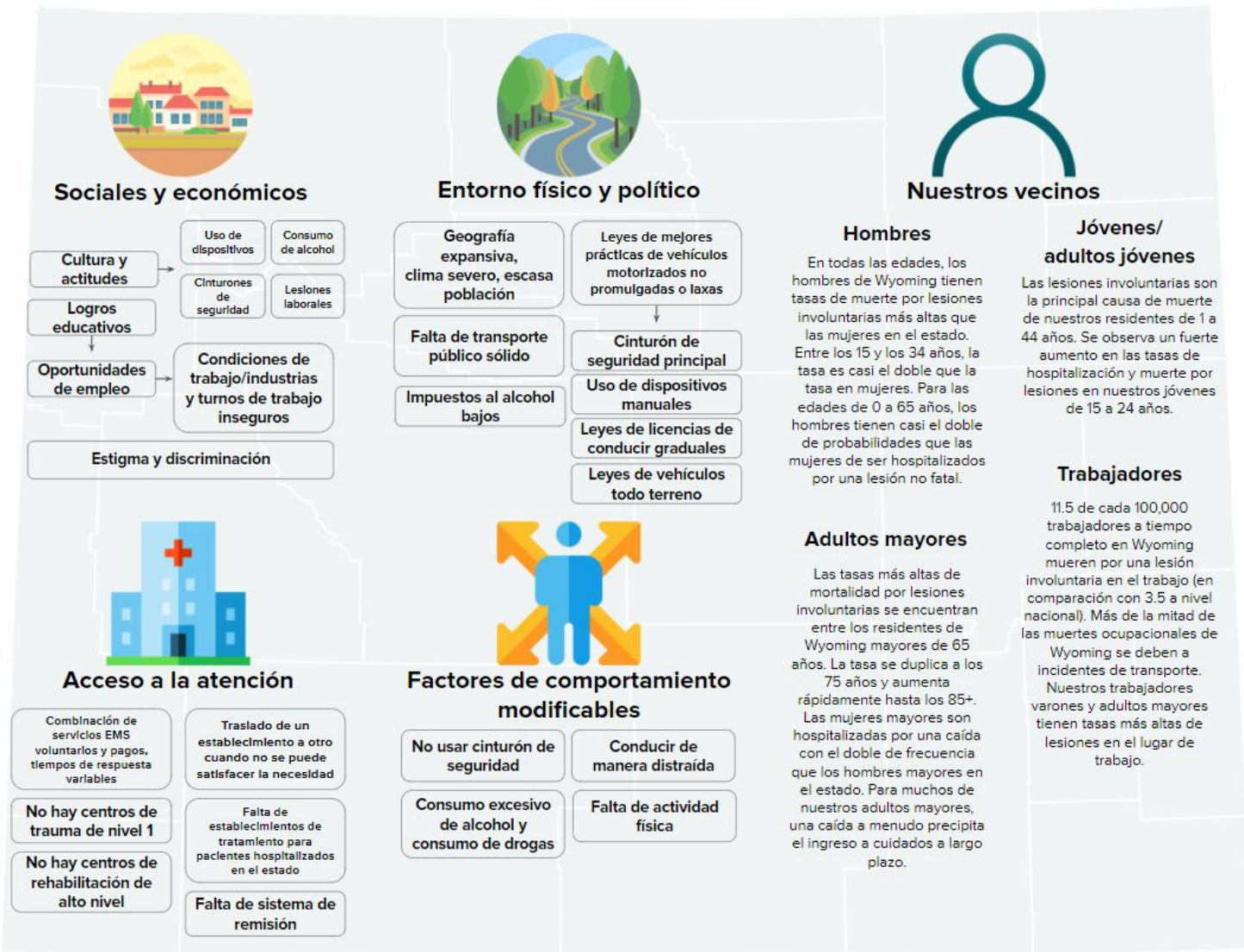
Además, el cambio de normas y actitudes culturales puede reducir el riesgo de lesiones.

Juntos, podemos trabajar hacia un futuro más saludable para todos los habitantes de Wyoming. Usar nuestras experiencias colectivas y trabajar juntos por el cambio nos ayudará a lograrlo.

¿Qué influye en las lesiones involuntarias en Wyoming?

Las lesiones involuntarias son una de las principales causas de muerte. Entre 2007 y 2017, los principales mecanismos de muerte por lesiones involuntarias en Wyoming fueron los choques de vehículos motorizados (1153 muertes), el envenenamiento involuntario (852) y las caídas (651). Las caídas son la principal causa de hospitalizaciones por lesiones involuntarias, seguidas de choques de vehículos motorizados. Además, la tasa de mortalidad por lesiones ocupacionales de Wyoming es la más alta del país (2018).

El siguiente gráfico destaca algunos de los factores comunes que influyen en las lesiones involuntarias en Wyoming. Esta vista nos permite ver los factores sociales, económicos, ambientales y de acceso a la atención que pueden contribuir a las lesiones involuntarias fatales y no fatales, además de los factores de comportamiento modificables. Algunas poblaciones experimentan una mayor carga o riesgo de lesiones involuntarias. Esto también se advierte.



Los factores contribuyentes y las poblaciones se determinaron utilizando los mejores datos disponibles de Wyoming, bibliografía científica y opiniones de expertos.

Proceso de establecimiento de prioridades

Para más información sobre el proceso de establecimiento de prioridades y recomendaciones generales sobre prioridades, visite el [documento Priority Recommendations](#) (recomendaciones sobre las prioridades).

Contacto

Holly Scheer, Gerente de Mejora del rendimiento
holly.scheer1@wyo.gov



Comité directivo estatal
para la mejora de la salud



Wyoming
Department
of Health



¿Qué debemos hacer?

Juntos lo hacemos mejor. Todos tenemos ideas que aportar, experiencias que compartir y conocimientos para guiar el camino hacia la mejora de la salud de la población en nuestro estado. Cuando trabajamos juntos, desarrollamos mejores procesos, tomamos mejores decisiones y construimos asociaciones para la acción colectiva para mejorar la salud.

¿Cómo podemos **reducir las lesiones o muertes relacionadas con transporte y caídas**? ¿Cómo podemos **reducir las muertes ocupacionales**? ¿Qué podemos hacer para **cambiar la aceptabilidad social de comportamientos riesgosos**?

En esta guía, se comparten tres posibles enfoques/opciones. Podrían usarse en su totalidad o en parte, individualmente o en combinación, para producir mejores resultados de salud. Deliberar sobre estos enfoques/opciones nos ayuda a encontrar puntos en común sobre lo que debemos hacer.

1

Abordar las dificultades relacionadas con el transporte

Las lesiones y muertes relacionadas con el transporte son un factor clave en las tasas de lesiones involuntarias de Wyoming. Este enfoque se centra en reducir algunos de los factores de riesgo asociados con el transporte.

Ejemplos de lo que se podría hacer	Algunos desafíos o consideraciones
<p>Promover y mejorar las opciones de transporte público: los sistemas de transporte público pueden reducir los choques de vehículos motorizados, la contaminación del aire y apoyar que se realice más actividad física, además de aumentar el acceso al transporte.</p>	<p>Es posible que se requieran medios de comunicación costosos para mejorar la aceptabilidad social de estas opciones, e incluso con una mayor promoción y aceptabilidad, es posible que el transporte público siga sin ser una opción para todos los que experimentan barreras de transporte. En la mayoría de las comunidades, el transporte público todavía es bastante limitado.</p>
<p>Hacer cumplir las leyes de conducción en estado de ebriedad y de manera distraída: esta es una forma conocida de cambiar la aceptabilidad social y los comportamientos asociados relacionados con la conducción en estado de ebriedad o de manera distraída y, por lo tanto, puede reducir los choques y lesiones de vehículos motorizados.</p>	<p>Una mayor aplicación de la ley podría generar una mayor demanda de recursos para hacer cumplir la ley. Las leyes de conducción de manera distraída no son uniformes en todas las comunidades y pueden generar dificultades en la aplicación de una comunidad a otra. Además, esto funciona mejor cuando se combina con información de toda la comunidad para crear conciencia sobre la aplicación mejorada.</p>

2

Mejorar la seguridad y reducción de riesgos

Este enfoque aborda los riesgos conocidos asociados con lesiones involuntarias en poblaciones afectadas de manera desproporcionada y en entornos de alto riesgo en Wyoming.

Ejemplos de lo que se podría hacer	Algunos desafíos o consideraciones
<p>Mejorar la seguridad en el lugar de trabajo en industrias/entornos de alto riesgo mejorando las condiciones de seguridad en las industrias de la construcción, la energía, la agricultura y la salud: centrarse en las industrias con una alta carga o gravedad de lesiones ocupacionales puede conducir a mejoras de seguridad específicas que reducen el riesgo de resultados negativos relacionados con la lesión.</p>	<p>El apoyo de la industria es necesario para mejorar con éxito la seguridad en el lugar de trabajo. Los empleadores pueden verse agobiados por los esfuerzos de mejora y pueden requerir cambios en las actitudes sobre la seguridad de los trabajadores. Además, los empleadores pueden experimentar prioridades relacionadas con la competencia durante tiempos de incertidumbre económica que podrían retrasar o desviar sus inversiones en programas de seguridad. Los legisladores y los empleados también tienen un papel en la seguridad en el lugar de trabajo. Requerirá un enfoque colaborativo.</p>
<p>Reducir la escasez de trabajadores en las industrias de alto riesgo: mejorar la cantidad de trabajadores calificados y disponibles en las industrias de alto riesgo reduce la presión sobre los empleados de tener que hacer más con menos, lo que reduce el riesgo de lesiones graves o la muerte. Un grupo de trabajo sólido también permite que los empleadores y las organizaciones de la industria se centren en los empleados y el desarrollo empresarial, en lugar de en problemas de escasez de mano de obra.</p>	<p>Reducir la escasez de trabajadores podría limitar las oportunidades de horas extras u otras oportunidades de ingresos para los trabajadores existentes. Con una mayor competencia por los puestos de trabajo, es posible que los empleadores no necesiten aumentar los salarios o mejorar las condiciones de trabajo para retener a los trabajadores calificados y capacitados. Esta acción también puede requerir una acción legislativa (como ampliar la elegibilidad de empleo o aumentar el salario mínimo estatal). También puede haber desequilibrios entre las necesidades de capacitación y los recursos o la financiación disponible para satisfacerlas.</p>



¿Qué debemos hacer?

2

Mejorar la seguridad y reducción de riesgos (cont.)

Este enfoque aborda los riesgos conocidos asociados con lesiones involuntarias en poblaciones afectadas de manera desproporcionada y en entornos de alto riesgo en Wyoming.

Ejemplos de lo que se podría hacer	Algunos desafíos o consideraciones
<p>Ampliar la capacitación y las posibilidades de salida laboral en ocupaciones sensibles a la seguridad: esto puede permitir que los trabajadores reciban la capacitación de seguridad pertinente y necesaria, así como permitir que los trabajadores participen en la capacitación para mejorar sus habilidades técnicas y de seguridad. Esto beneficia a los trabajadores con mejores oportunidades de empleo e ingresos y puede reducir la escasez de trabajadores, al mismo tiempo que mejora las prácticas de seguridad.</p>	<p>Esto puede requerir legislación, como ampliar los requisitos del empleador o los servicios estatales para la capacitación en seguridad. Además, los empleadores pueden experimentar prioridades relacionadas con la competencia durante tiempos de incertidumbre económica que podrían retrasar o desviar sus inversiones en programas de seguridad.</p>
<p>Prevenir caídas en poblaciones con mayor riesgo expandiendo las intervenciones de prevención de caídas de componentes múltiples enfocadas en trabajadores de la construcción y adultos mayores y discapacitados: enfocar la prevención donde el riesgo es mayor permitirá oportunidades significativas para reducir lesiones y muertes en las poblaciones más afectadas. Para las poblaciones mayores, esto también puede reducir las admisiones para cuidados a largo plazo y mantener a las personas en sus hogares y comunidades.</p>	<p>Para los trabajadores de alto riesgo, sigue siendo un desafío la implementación universal de estrategias de prevención de caídas mínimas requeridas en el lugar. Incluso con los programas existentes, puede resultar difícil llegar a suficientes adultos mayores y trabajadores para hacer una diferencia significativa.</p>

3

Cambiar las políticas y los sistemas

Este enfoque prioriza los cambios en las políticas o los sistemas, lo que puede reducir los factores de riesgo o mejorar los factores de protección a nivel organizacional, comunitario o social.

Ejemplos de lo que se podría hacer	Algunos desafíos o consideraciones
<p>Mejorar los sistemas de derivación entre los sistemas de atención médica y los proveedores de servicios sociales: las barreras sociales y económicas están interconectadas con la capacidad de acceder a la atención y mantener las necesidades básicas. El fortalecimiento de los sistemas de referencia y los apoyos puede ayudar a las personas a satisfacer esas necesidades y brindar una atención más integral.</p>	<p>Esto podría requerir mucho tiempo y recursos. Qué sistema o cómo cada sistema es responsable de las mejoras requiere más investigación, y eso podría retrasar nuestra capacidad para mejorar los sistemas de referencia. Si ambos sistemas se comprometen con esto, puede significar desviar recursos de otras prioridades críticas.</p>
<p>Promulgar o mejorar las leyes de vehículos motorizados de mejores prácticas, como una ley primaria sobre el uso del cinturón de seguridad, restricciones de uso de dispositivos portátiles en todo el estado, leyes existentes de vehículos todo terreno [ATV] y leyes existentes de licencias de conducir graduales [GDL]: se ha demostrado que estas leyes de mejores prácticas reducen las lesiones y muertes de vehículos motorizados cuando se implementan y se cumplen.</p>	<p>Esto requeriría una acción legislativa y podría verse como una extralimitación del gobierno. Una mayor aplicación de la ley como consecuencia de leyes nuevas o mejoradas podría aumentar la demanda de recursos para hacer cumplir la ley. Además, esto funciona mejor cuando se combina con información de toda la comunidad para crear conciencia sobre las leyes y la aplicación mejorada, lo que podría ser costoso de implementar.</p>



¿Qué debemos hacer?

3

Cambiar las políticas y los sistemas (cont.)

Este enfoque prioriza los cambios en las políticas o los sistemas, lo que puede reducir los factores de riesgo o mejorar los factores de protección a nivel organizacional, comunitario o social.

Ejemplos de lo que se podría hacer	Algunos desafíos o consideraciones
<p>Aprovechar y fortalecer el sistema estatal de EMS mejorando el uso de los datos de EMS, expandiendo la adopción y el uso de paramedicina comunitaria/EMS, posicionando a EMS como líder para ayudar a desarrollar otros sistemas de atención de emergencias urgentes y utilizando funciones reguladoras para mejorar la seguridad y la calidad de los servicios: esto tiene el potencial de mejorar los resultados de los pacientes, medir el estrés del sistema y reaccionar a las tendencias emergentes antes de que se sientan los efectos; disminuir la carga sobre nuestro sistema hospitalario rural mediante la reducción de los reingresos, aumentar el acceso de los pacientes a especialistas (telesalud), atención primaria y de seguimiento, y servir como una extensión del sistema de atención médica; así como desarrollar infraestructura, apoyar y habilitar agencias/proveedores e impulsar cambios en el sistema.</p>	<p>Sin un liderazgo y acciones firmes y colaborativas a nivel local y estatal, sin voluntad política y sin una inversión de recursos para producir mejores resultados para casos de lesiones y para otros pacientes que reciben atención y coordinación de atención a través de estos sistemas, esto no será tan efectivo.</p>
<p>Aprovechar y fortalecer el sistema estatal de trauma mejorando el uso de datos sobre trauma para informar decisiones estratégicas, asegurando la designación de hospitales y los estándares para la atención de traumas en hospitales y hospitales de emergencia rurales, mejorando el acceso y uso de telesalud para pacientes de trauma y para el acceso de proveedores a especialistas en trauma y promocionar y comunicar el valor del sistema de trauma: esto tiene el potencial de mejorar los resultados de los pacientes y la rapidez de la atención en situaciones de emergencia, mejorar el acceso a los recursos de trauma en las comunidades rurales y fortalecer la comprensión pública del sistema de trauma.</p>	<p>Sin un liderazgo y acciones firmes y colaborativas a nivel local y estatal, sin voluntad política y sin una inversión de recursos para producir mejores resultados para casos de lesiones y para otros pacientes que reciben atención y coordinación de atención a través de estos sistemas, esto no será tan efectivo.</p>

Preguntas y consideraciones para la deliberación

Hay mucho que considerar sobre lo que podríamos hacer para influir positivamente en el cambio. Mientras deliberamos sobre lo que debemos hacer, consideremos:

1. ¿Qué acciones parecen más relevantes o alcanzables? ¿Son esas mismas acciones las que producirían el mayor impacto?
 - a. Por otro lado, ¿hay algo que parezca irrelevante que deba eliminarse?
2. ¿Alguna de las acciones no está clara o necesita un mayor desarrollo?
3. ¿Hay acciones que falten y que deban agregarse?
4. ¿Las acciones abordan adecuadamente el problema y las preocupaciones de la comunidad?